

Thy Forsyning  
Silstrupvej 12  
7700 Thisted



**THISTED KOMMUNE**

**Landbrug og Natur**

13.04.2026

SagsID.: 06.02.00-K08-51-25

Kontakt: Julie Hansen Bergstedt

Tlf.: 20 60 56 18

Email: julber@thisted.dk

## **Tilladelse til udledning af tag- og overfladevand fra regnvandsbassin ved Møgelvej 161, Møgelvang By, Skjoldborg, Snedsted.**

Thisted Kommune meddeler hermed udledningstilladelse efter Miljøbeskyttelseslovens § 28<sup>1</sup> til udledning af tag- og overfladevand til udløbspunkt af Møgelvang Bæk.

Udløbets placering er (UTM32):

**X: 479.347    Y: 6.312.134**

Tag og overfladevand ledes igennem et regnvandsbassin med permanent vådvolumen inden udløb. Regnvandsbassinet er placeret på **matr.nr 8a Møgelvang By, Skjoldborg, Snedsted.**

Udledningstilladelsen omfatter regnbetingede udløb af tag-og overfladevand fra Sundby By, i forbindelse med separatkloakering af byen.

Tilladelserne er meddelt efter ansøgning fra Artelia A/S på vegne af Thy Forsyning A/S.

På de efterfølgende sider er udledningstilladelsen uddybet med vilkår og krav for opnået tilladelse.

Med venlig hilsen

Julie Hansen Bergstedt  
Vandløbssagsbehandler  
Plan og Miljø

---

<sup>1</sup> LBK nr. 1742 af 22/12/2025.

## Indholdsfortegnelse:

### 1 Kommunens tilladelse og vilkår

#### 1.1 Afgørelse

#### 1.2 Vilkår for tilladelsen

### 2 Bygge- og anlægsarbejder

### 3 Grundlaget for kommunens afgørelse

#### 3.1 Lovgrundlag

#### 3.2 Partshøring

### 4 Beskrivelse af sagen

#### 4.1 Beskrivelse af vandområdet

#### 4.2 Udledning af vand- og stofmængder

#### 4.3 Naturbeskyttelsesloven §3

#### 4.4 Bilag IV arter

#### 4.5 Internationale naturbeskyttelsesområder

### 5 Vurdering af projektet

### 6 Thisted kommunes bemærkninger

#### 6.1 Tilsyn

#### 6.2 Krav til udledning

#### 6.3 Generelt

### 7 Klagevejledning

### 8 Bilag:

Bilag 1: Oversigtskort med udledningpunkt.

Bilag 2: Projektoversigt fra ansøgning

### Kopi er sendt til:

Embedslægerne Nordjylland: [senord@sst.dk](mailto:senord@sst.dk)

Danmarks Naturfredningsforening: [dn@dn.dk](mailto:dn@dn.dk), [dnthy-sager@dn.dk](mailto:dnthy-sager@dn.dk)

Danmarks Sportsfiskerforbund: [post@sportsfiskeren.dk](mailto:post@sportsfiskeren.dk)

Dansk Ornitologisk Forening, [natur@dof.dk](mailto:natur@dof.dk) og [thisted@dof.dk](mailto:thisted@dof.dk)

Danmarks Fiskeriforening: [mail@dkfisk.dk](mailto:mail@dkfisk.dk)

NOAH: [noah@noah.dk](mailto:noah@noah.dk)

Friluftsrådet: [fr@friluftsradet.dk](mailto:fr@friluftsradet.dk)

Thisted Museum: [ark@museumthy.dk](mailto:ark@museumthy.dk)

Artelia A/S, Att: Camilla Lerbjerg Thomsen: [clth@arteliagroup.dk](mailto:clth@arteliagroup.dk)

*Tilladelsen annonceres på Thisted kommunes hjemmeside d. 13.04 2026*

## **1. Kommunens tilladelse og vilkår**

### **1.1 Afgørelse**

Artelia A/S har på vegne af Thy Forsyning ansøgt om tilladelse til udledningen af tag- og overfladevand fra Sundby By i forbindelse med separat kloakering af området, som håndteres via et regnvandsbassin der opføres på matr.nr 8a Møgelvang By, Skjoldborg, Snedsted.

Thisted kommune modtog ansøgningen den 19. december 2025, og den reviderede ansøgning d. 26. januar 2026

Desuden træffes der afgørelse om, at etableringen af bassinet ikke er omfattet af krav om miljøvurdering og tilladelse efter Miljøvurderingslovens §21. VVM screeningsafgørelse og screeningskema kan findes på Thisted Kommunes hjemmeside under "Høringer og offentliggørelser".

I medfør af miljøbeskyttelseslovens<sup>2</sup> § 28 meddeler Thisted Kommune hermed ejendommen matr. matr.nr 8a Møgelvang By, Skjoldborg, Snedsted, tilladelse til udledning af tag- og overfladevand via regnvandsbassin fra et oplandsareal på 6,91 ha (red. 5,53 ha) til Møgelvang Bæk. Udløbets placering vil være:

UTM  
X: 479.347    Y: 6.312.134

### **1.2 Vilkår for tilladelsen**

Tilladelsen meddeles på baggrund af oplysninger angivet i indsendte ansøgning. Tilladelsen meddeles på nedenstående vilkår.

#### **Generelt**

1. Tilladelsen er gældende fra den d. 13.04.2026
2. Tilladelsen bortfalder, såfremt at den ikke er udnyttet indenfor 3 år fra gældende dato.
3. Der må kun udledes tag- og overfladevand fra det i ansøgning oplyste opland. Ved ændringer i arealerne, der kan medføre en forøgelse af udledningen, skal Thisted Kommune underrettes og der skal eventuelt søges om fornyet udledningstilladelse.
4. Alt vand fra det angivne opland skal afledes via regnvandsbassin.
5. Det samlede bassinvolumen for regnvandsbassinet skal som minimum være 5920 m<sup>3</sup>
6. Den samlede udledning fra må ikke overskride mere end 1 l/sek/ha
7. Overløbshyppigheden må maksimalt være hvert 10. år. Såfremt denne overskrides, skal der foretages foranstaltninger for at reducere overløbshyppigheden.

---

<sup>2</sup> LBKG nr. 1742 af 22/12/2025

8. Der skal træffes foranstaltninger som sikrer olieudskillelse inden overfladevandet når udledningspunktet. Det skal endvidere sikres, at der i forbindelse med udløb ikke sker ophvirvling af sedimenterede stoffer lige som ind- og udløbet med sten skal sikres mod erosion. Der skal etableres regulerings og/eller afspærringsanordninger, så bassinet kan anvendes til opsamling af spildevand o.l. ved forureningsuheld.
9. Udledningen må ikke give anledning til forringelse af badevandskvalitet og miljøtilstanden i nedstrøms liggende miljømålsatte vandområder. Indholdet af zink og kobber, samt andre miljøfremmede stoffer (MFS) i det udledte vand må på ingen tidspunkter overskride de til enhver tid gældende grænseværdier. Overskrides værdierne skal Thisted kommune kontaktes og der skal projekteres tiltag der minimerer indholdet af MFS.
10. Der må ikke udledes sand og/eller slam der giver anledning til aflejringer i vandområdet.
11. Udledningen må ikke medføre uæstetiske forhold i vandområdet, på brinker og omkring udløbet, og må ikke medføre flydestoffer eller skum på vandløbsoverfladen eller på vandløbsbrinkerne.
12. Udledningen må ikke give anledning til gene for naboer eller oversvømmelse af arealerne omkring vandområdet.
13. Ved oprensning af bassinerne skal slam samt evt. olie- og benzinrester bortskaffes som farligt affald jf. Thisted Kommunes Regulativ for erhvervsaffald
14. Bassinet skal jævnligt efterses og evt. oprenses.
15. Bygherre (ejer af ejendommen) er ansvarlig for drift og vedligehold af bassin, pumpe og udløbsbygværk.
16. Uheld eller spild, der kan give en øget afledning af vand eller forurenende stoffer, skal omgående indberettes til tilsynsmyndigheden, Thisted kommune.
17. Det er en forudsætning for tilladelsen, at ansøger sikrer, at de fornødne tilladelser/aftaler med lodsejere mv. indgås inden projektstart, herunder for eksempelvis landzone-tilladelse, VVM-screeningsafgørelse, jordflytning, grundvandssænkning, §3- dispensationer m.v.
18. Bygherre er forpligtiget til at oplyse kommende ejere om vilkårene i denne tilladelse.
19. Hvis kommunen finder at anlæggene ikke fungerer miljømæssigt forsvarligt, kan udledningstilladelsen, i henhold til miljøbeskyttelseslovens §30, tilbagekaldes eller revurderes og de meddelte vilkår ændres og tilføjes.
20. Udledningstilladelsen kan også tilbagekaldes, hvis forudsætningerne for tilladelsen ikke holder, der sker en uacceptabel påvirkning af vandløbskvaliteten, eller der er givet ukorrekte oplysninger.
21. Regnvandsbassin og kloakarbejder skal udføres af en autoriseret kloakmester, der senest 14 dage efter arbejdets udførelse skal have færdigmeldt dette til kommunen.

## 2. Bygge- og anlægsarbejder

Denne tilladelse indebærer udførelse af bygge- og anlægsarbejder. I henhold til miljøbeskyttelsesloven har en klage ikke opsættende virkning på retten til at udnytte tilladelsen jf. § 96, hvorfor bygge- og anlægsarbejder kan påbegyndes straks. Afgørelsen af en eventuel klage kan medføre ændringer af projektet eller tilbagekaldelse af tilladelsen.

Det er derfor bygherrens eget ansvar og risiko, hvis arbejdet påbegyndes før klagefristens udløb.

## 3. Grundlaget for kommunens afgørelse

I vurderingen der ligger til grund for afgørelsen er der bl.a. lagt vægt på at:

- Udledningerne ikke vurderes at medføre væsentlig negativ miljømæssig påvirkning af vandløbet, eller forhindre målopfyldelse.
- Udledning til vandløbet ikke vurderes at medføre øget risiko for erosion eller oversvømmelser i de omkringliggende områder
- Der ikke vil være væsentlig negativ påvirkning af udpegningsgrundlag eller bevaringsstatus for nærliggende Natura 2000-områder eller bilag IV-arter.

De enkelte punkter af vurderinger er uddybet i afsnit 4

### 3.1 Lovgrundlag

Sagen er behandlet i henhold til:

- § 28 i lov om miljøbeskyttelse, lovbekendtgørelse nr. 1742 af 22. december 2025.
- Kapitel 6 i Miljøministeriets bekendtgørelse nr. 1446, dateret 27. november 2025 om spildevandstilladelser m.v. efter miljøbeskyttelseslovens kapitel 3 og 4.
- Lov om Naturbeskyttelse nr. 927 af 28. juni 2024, §3 og § 19 a & b.
- § 35 i Bekendtgørelse om vandløb, lovbekendtgørelse nr. 1217 af 25. november 2019.
- Bekendtgørelse nr. 1098 af 21. August 2023 om udpegning og administration af internationale naturbeskyttelsesområder samt beskyttelse af visse arter.
- § 8 i bekendtgørelse om indsatsprogrammer for vandområdedistrikter, nr. 1668 af 08.12. 2025
- Justitsministeriets forvaltningslov, lovbekendtgørelse nr. 433 af 22. april 2014.
- Vandområdeplan 2021-2027
- Thisted Kommunes Kommuneplan 2021-2033

### 3.2 Partshøring

Thisted Kommune, Plan- og Miljøafdelingen har vurderet, at der ikke er parter i sagen der skal høres inden tilladelsen meddeles.

## 4. Beskrivelse af sagen

I forbindelse med at Thy Forsyning ønsker at separatkloakere Sundby By, skal der etableres et regnvandsbassin til håndtering af regnvand fra området. På vegne af Thy Forsyning har Artelia A/S søgt om en udledningstilladelse af overfladevand via regnvandsbassin på matrikel nr. 8a Møgelvang By, Skjoldborg, Snedsted til Møgelvang Bæk.

Projektet omfatter opførelse af et regnvandsbassin, samt afgravning/påfyldning og regulering

af nuværende terræn med op til ca. 1 m for at sikre det nødvendige volumen til regnvandsbassinet. Det samlede opland er 6,91 ha.

Projektet bygger på følgende forudsætninger for dimensionering og principper for BAT jf. § 3 i Miljøbeskyttelsesloven<sup>3</sup>:

- Etablering af et anlæg med et permanent vådvolumen for at reducere tilførslen af partikler og stoffer til recipienten, samt et regnvandsvolumen for at afgrænse den hydrauliske påvirkning af recipienten.

Dimensioneringsmæssigt ikke der ikke regnet med nedsivning, men alene med tilbageholdelse i regnvandsbassin på matr.nr 8a med neddrøsling til max. 6,92 l/s, ved en gentagelsesperiode på 10 år (T10-regn), vådvolumen på 200-300 m<sup>3</sup>, og en sikkerhedsfaktor på 1,3 skal der bruges et samlet regnvandsvolumen på minimum 5920 m<sup>3</sup>. Der er regnet med en tilladt afstrømning på 1 l/s/ha. Den hydrologiske reduktionsfaktor sættes til 0,8.

Det konstante vådvolumen der anlægges, bidrager til sedimentering af partikler og fjernelse af stoffer fra regnvandet før udløb til recipienten.

#### 4.1 Beskrivelse af vandområdet

Udledningen af overfladevand sker til en grøft der løber ud til det offentlige vandløb Møgelvang Bæk (DK ID 07526). Ved sit udspring, hvor der ønskes udledning, er der tale om et privat vandløb/grøft (ca. 150 m) der er rørlagt noget af strækningen. Møgelvang Bæk har sit udspring ved Sundby By, og løber ud i Sundby Sø. Længden af vandløbet er ca. 1,58 km.

Vandløbet er et RW1 type, som dækker over et mindre vandløb som har et oplandsareal på mindre end 10 km<sup>2</sup>, og vandløbets morfologiske forhold beskrives som naturlige.

Møgelvang Bæk er målsat "God økologisk tilstand" i Vandområdeplan 2021-2027 og en del af strækningen udenfor Sundby By er beskyttet efter Naturbeskyttelseslovens § 3. I genbesøget af vandområdeplaner 2021-2027 er målopfyldelsen ikke opnået, og den samlede økologiske tilstand er vurderet til at være "Ringe økologisk tilstand" ud fra kvalitetselementet "Fisk" som er vurderet værende af "Ringe økologisk tilstand". Den økologiske tilstand for bentiske invertebrater er "God økologisk tilstand", mens tilstanden for fytobenthos og makrofyter er "Ukendt". Den kemiske tilstand er vurderet til at være af "God kemisk tilstand".

Sundby Sø har i genbesøget af vandområdeplaner 2021-2027 opnået målopfyldelse, og den samlede økologiske tilstand er vurderet til at være "God økologisk tilstand".

Under de nuværende forhold er der ikke målopfyldelse i Møgelvang Bæk, baseret på den økologiske tilstand for "fisk". Den manglende målopfyldelse i Møgelvang Bæk formodes at skyldes fysiske forhold, da vandløbet på sin strækning har nogle stejle fald (op til 20 promille ved station 800), spærringer i form af længere rørlagte strækninger, og brøndstyrt ved station 1405. Derudover er de fysiske forhold vekslende, med sommerudtørring og mangel på høl.

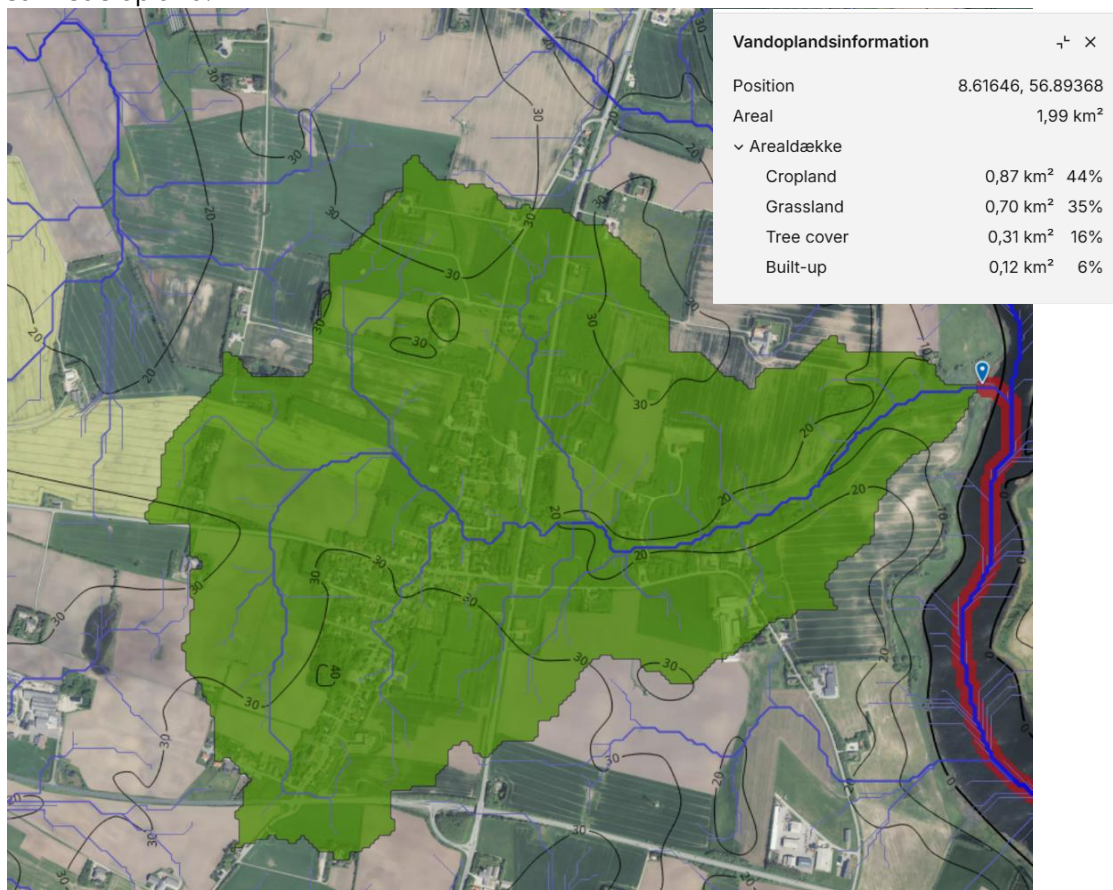
#### 4.2 Udledning af vand- og stofmængder

I nærværende afsnit beskrives udledningerne af vand- og stofmængder til Møgelvang Bæk fra det udløb, som denne tilladelse omfatter. Værdierne er baseret på SVKs regional regnværktøj data fra Scalgo og DHI's screenings-værktøj til beregning af regnvandskvalitet for overflade afstrømning (version 2.1), som løbende bliver opdateret når det sker ændringer eller tilføjelser i datagrundlaget. Værdierne nedenfor er derfor tilnærmelser at de eksisterende forhold.

---

<sup>3</sup> LBKG nr. 1742 af 22/12/2025

Det totale opland til Møgelvang Bæk er på ca. 1,99 km<sup>2</sup> ved udløbet i Sundby Sø, ud fra informationer hentet i Scalgo (Fig 1). et ansøgte opland i denne i denne tilladelse udgør derved ca. 3,5 % af det samlede opland.



**Fig. 1** Det totale opland til Møgelvang Bæk ved udløbet i Sundby Sø

De udledte vandmængder fra de regnvandsbassinet udløb neddroles til 6,92 l/s (1 l/s/ha), vurderes rent hydraulisk ikke at være af væsentlig betydning for vandløbet, eller at medføre erosion til skade for dyr, planter og de fysiske forhold i vandløbet.

**Tabel 1:** Den årlige vandmængde baseret på en geografisk bestemt års-middelnedbør, samt den estimerede regn baserede tilførsel og fjernelse af diverse stoffer efter opholdstid i regnvandsbassinet (indløb og udløbsværdier) baseret på fjernelsesgrader fra Vollertsen et al. 2012<sup>4</sup>.

Årsmiddelnedbør (mm)	806	
Vandmængde [m <sup>3</sup> /år]	44.555	
	Indløb bassin	Udløb bassin
Suspenderede stoffer, TSS (kg/år)	1381	276
BOD5 (kg/år)	187	131
COD (kg/år)	1649	907

<sup>4</sup> Vollertsen, J., Hvitved-Jacobsen, T., Nielsen, A. H., & Gabriel, S. (2012). *Våde bassiner til rensning af separat regnvand*. Teknologisk Institut.

N (kg/år)	89	53
P(kg/år)	7	2

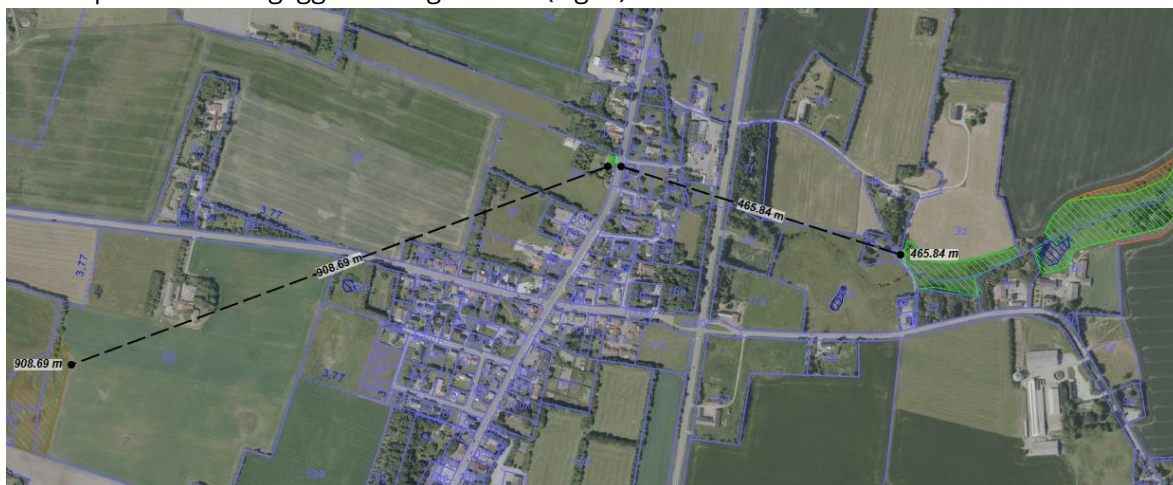
Ifølge MiljøGIS "Fosforkortlægning af dyrkningsjord og vandområder i Danmark" transporteres der 0.2 kg P/ha til overfladevandet fra dyrkede arealer i det specifikke område. Med et opland på 1,99 km<sup>2</sup>, hvoraf 1,57 km<sup>2</sup> er dyrkede arealer, giver det i alt en tilførsel af P på omtrent 31,4 kg. Den ansøgte udledningmængde fra de af denne tilladelse omfattede opland forventes at bidrage med ca. 2 kg fosfor/år og udgør dermed en beskedne mængde i forhold til den mængde som udledes til Møgelvang Bæk fra det resterende topografiske opland.

Derudover vil etablering af et regnvandsbassin reducere risikoen for overløb fra den nuværende pumpestation, som vil modtage væsentligt mindre vand efter separatkloakering, hvilket kan give en positiv effekt på mængden af suspendede stoffer, da disse bliver sedimenteret i det nye regnvandsbassin.

Det vurderes derfor, at udledningen ikke vil have væsentlig negativ betydning for miljøtilstanden eller sandsynligheden for målopfyldelse i Møgelvang Bæk.

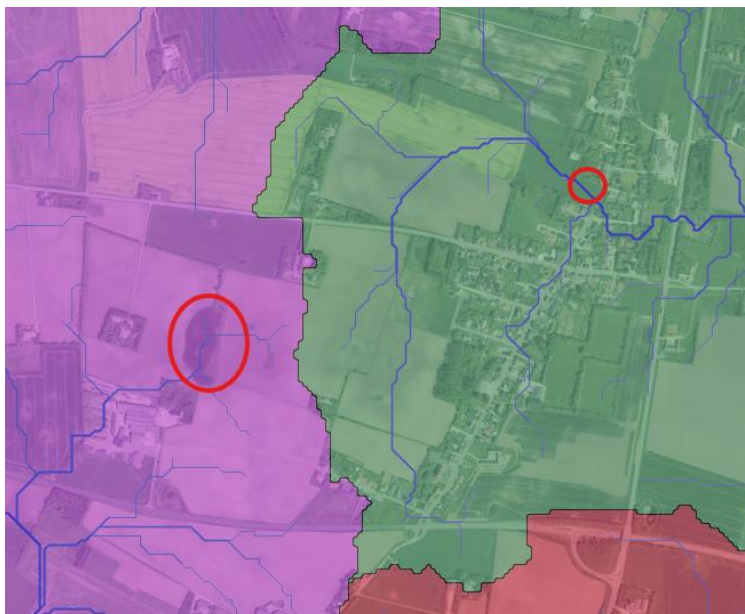
### 4.3 Naturbeskyttelsesloven §3

Nedenstrøms Møgelvang Bæk, 465 meter øst for projektområdet, er der en §3 beskyttet eng (lysegrøn skravering). Som beskrevet tidligere, bliver vandet droslet ned til et niveau hvor det ikke forventes at påvirke den hydrauliske funktion af vandløbet, og derved vurderes det heller ikke at have en effekt på det omkringliggende engområde (Fig. 2)



**Fig. 2.** Oversigt over områder der er omfattet af naturbeskyttelseslovens §3, og distance fra udledningsspunkt til nærmeste §3 områder.

Sydvest for projektområdet (908 meter) er der en §3 beskyttet mose (brun skravering). Denne er ikke i forbindelse med vandløbet, og strømningsoplandet til mosens er forskelligt fra det der relaterer sig til Møgelvang Bæk (Fig. 3), og det vurderes at projektet ikke vil have indflydelse på dette område.



**Fig. 3.** Vandoplandsinformation for det relevante geografiske område (Kilde: Scalgo). Mosen og regnvandsbassinet er markeret med en rød cirkel.

#### 4.4 Bilag IV arter Kommenter på IV arter

I løbet af de sidste 20 år er den eneste registrerede bilag IV art i området odder, men denne art er ikke observeret i løbet af de sidste 10 år. Det vurderes ikke at projektet som følgende tilladelse omhandler, kan beskadige eller ødelægge yngle- eller rasteområder for odderen, eller andre naturlige forekommende arter der fremgår i habitatdirektivets bilag IV, der potentiel kunne udbrede sig til området. Eftersom der ikke vurderes at være en påvirkning på invertebrater i vandløbet, påvirkes eventuelt flagermus fødegrundlag i området heller ikke.

#### 4.5 Internationale naturbeskyttelsesområder

Der sker ikke udledning til områder der er beliggende i internationalt beskyttelsesområde. Internationale naturbeskyttelsesområder er en samlebetegnelse for habitatområder, fuglebeskyttelsesområder og Ramsar-områder, hvor betegnelsen "Natura 2000-områder" generelt benyttes. Hvert internationalt naturbeskyttelsesområde består af et eller flere af disse særligt udpegede områder.

Nærmeste Natura 2000-område (5,5 km i fugleflugt, Fig. 2) er nr. 27: "Hvidbjerg Å, Ove Sø og Ørum Sø" som udgøres af Habitatområde nr. 27. Jf. Natura 2000-plan 2022 – 2027 for Nr. 27 Hvidbjerg Å, Ove Sø og Ørum Sø er naturtyper og arter på udpegningsgrundlaget for området som følger:

Udpegningsgrundlag for Habitatområde nr. 27		
Naturtyper:	Lagune* (1150)	Strandeng (1330)
	Grå/grøn klit* (2130)	Klithede* (2140)
	Klitlavning (2190)	Lobeliesø (3110)
	Kransnålalge-sø (3140)	Næringsrig sø (3150)
	Brunvandet sø (3160)	Vandløb (3260)
	Kalkoverdrev* (6210)	Surt overdrev* (6230)
	Tidvis våd eng (6410)	Urtebræmme (6430)
	Hængesæk (7140)	Kildevæld* (7220)
	Rigkær (7230)	
Arter:	Bæklampret (1096)	Flodlampret (1099)
	Havlampret (1095)	Stor vandsalamander (1166)
	Odder (1355)	

**Figur 4.** Udpegningsgrundlag for habitatområde Nr. 27 Hvidbjerg Å, Ove Sø og Ørum Sø

Der er ingen forbindelse imellem vandmasser fra dette område og Møgelvang Bæk, og der vurderes ikke at projektet vil have nogen indvirkning på habitatområde Nr. 27.

Længere væk, 10 km Syd (Fig.2) for Møgelvang Bæk, er Natura-2000 Habitatområde nr. 42 "Mågerodde og Karby Odde". På trods af at udløbet fra Møgelvang Bæk og Sundby Sø med tiden ved løbe ud i fjorden, vurderes udledningerne fra denne udledningstilladelse ikke at ændre tilstanden for hverken naturtyper eller habitatarter i Natura 2000 området, og det vurderes at det ikke er nødvendigt at foretage en konsekvensvurdering ift. habitatnaturtyperne eller arter på udpegningsgrundlaget.

## 5. Samlet vurdering af projektet

Det vurderes at udledningerne ikke vil medføre væsentlige påvirkninger, der kan være til skade for vandmiljøet eller hindre opfyldelsen af målsætninger for Møgelvang Bæk og andre nedstrøms beliggende vandområder. De tilladte forhold vurderes ikke at medføre en væsentlig negativ påvirkning af nogen af elementerne der ligger til grundlag for målsætningen af vandløbets tilstand. Det vurderes, at Møgelvang Bæk har den fornødne hydrauliske kapacitet til at modtage de vandmængder, der er omfattet i denne udledningstilladelse, uden at der opstår stuvninger eller oversvømmelser til gene for omkringliggende eller nedstrøms beliggende arealer.

Før overfladevandet udledes til Møgelvang Bæk, har regnvandet været igennem et regnvandsbassin, som er udformet og dimensioneret efter Spildvandskomiteens Skrift 32 anvisninger. Der sker en vis rensning af regnvandet i bassinet ved at næringsstofferne bundfældes, bindes til det bundfældede materiale.

Udledningen vurderes ikke at ville ændre tilstanden i vandløbet, idet:

- Udledningen sker til regnvandsbassin før det ledes videre til Møgelvang Bæk, hvilket tillader sedimentation af suspenderede stoffer inklusive partikulært bundet fosfor.
- Udledningen bliver udjævnet, idet bassinet vil fungere som et forsinkelsesbassin, og udledningen er derved begrænset således at den kun svagt overstiger naturlig afstrømning fra området.

Det vurderes, at etableringen af et regnvandsbassin på matr.nr 8a Møgelvang By, Skjoldborg, Snedsted, ikke vil påvirke miljøet i negativ retning. Ved etablering af bassinet vurderes det, at udledningen af miljøbelastende stoffer sammen med nedsættelse af den hydrauliske belastning vil udgøre en status quo effekt på vandmiljøet i Møgelvang bæk.

Den eksisterende vandløbsmålsætning vurderes med tiltagene at kunne overholdes.

## 6 Thisted kommunes bemærkninger

Tilladelsen er givet under forudsætningerne beskrevet i vilkår og på bilag. Hvis der sker ændringer i projektet, der har betydning for udledningen, som f.eks. udvidelse af befæstede arealer, ændring eller nedlæggelse af udløb/bygværker, skal der ansøges om ny udledningstilladelse.

Regnvand bør håndteres med LAR-løsninger herunder regnbede, vandrender, grøfter og permeable belægninger. Thisted kommune vurderer at der er benyttet de bedst tænkelige og mulige virkemidler til afledning- og nedsivning af vand i området.

Det skal videre bemærkes at det jf. vilkår 9, kan være problematisk med tagrender af zink eller kobber.

### 6.1 Tilsyn

#### Tilsynsmyndighed

Thisted kommune er godkendelses- og tilsynsmyndighed for private udledninger af spildevand og overfladevand. Miljøstyrelsen er tilsynsmyndighed på spildevandsforsyningsselskaber jf. § 66 stk. 4 i Miljøbeskyttelsesloven.

#### Forhold omkring udløbet

Udledningen må jvf. vilkår 11 ikke medføre uæstetiske forhold i vandområdet eller på brinker. I enkelte tilfælde kan der i vandområdet ses tegn fra udledningen, uden at der er tale om uæstetiske forhold. I vurderingen af om en udledning medfører uæstetiske forhold indgår følgende forhold: mængden af ristestof, slamaflejringer, lammehaler, bakterie-belægninger, fedt/olie, samt omfanget af erosion.

### 6.2 Krav til udledningen

#### Ansøgningens forudsætninger

Det er vigtigt at understrege, at udledningpunkterne skal angives for udledningen. Det er for disse punkter, der er meddelt tilladelse til udledning. Såfremt udløbene flyttes, er der tale om en ny situation, som skal vurderes.

Der er knyttet et areal til udledningen. Såfremt dette areal ændres, skal der søges om en ny tilladelse, da dette vil ændre den udledte mængde.

### 6.3 Generelt

Hvis der findes spor af fortidsminder under jordarbejde, skal arbejdet standses. Fundet skal straks anmeldes til Thisted Museum, Tlf. 97 92 05 77. Jf. Museumslovens<sup>5</sup> § 27, stk. 2. Eventuelle spørgsmål herom kan rettes til samme museum.

Thisted Kommune vurderer, at denne tilladelse er meddelt i overensstemmelse med Vandområdeplanen 2021-2027.

---

<sup>5</sup> LBKG nr. 1017 af 07/07/2025

Thisted Kommune vurderer endvidere at udledningen ikke vil have indvirkning på nogle af de relevante planter, naturtyper og dyr som området er udpeget for at beskytte, såfremt ovenstående vilkår overholdes.

## **7. Klagevejledning**

Denne afgørelse kan påklages til Miljø- og Fødevareklagenævnet, jf. Miljøbeskyttelseslovens kapitel 11. Klagefristen udløber 4 uger efter, at afgørelsen er meddelt. Er afgørelsen offentligt bekendtgjort, regnes klagefristen dog altid fra bekendtgørelsen. En klage skal således være tilgængelig for førsteinstansen i Klageportalen (det vil sige, at klager har godkendt og betalt gebyr/bestilt en faktura i Klageportalen).

Ansøger kan klage over afgørelsen. Ejer kan klage over afgørelsen. Offentlige myndigheder, Danmarks Naturfredningsforening og lokale foreninger med væsentlig interesse i afgørelsen er klageberettiget efter Naturbeskyttelsesloven.

Hvis du ønsker at klage over denne afgørelse, kan du klage til Miljø- og Fødevareklagenævnet. Du klager via klageportalen, som du finder et link til på forsiden af [www.naevneneshus.dk](http://www.naevneneshus.dk). Klageportalen ligger på [www.borger.dk](http://www.borger.dk) og [www.virk.dk](http://www.virk.dk). Du logger på [www.borger.dk](http://www.borger.dk) eller [www.virk.dk](http://www.virk.dk), ligesom du plejer, typisk med NEM-ID. Klagen sendes gennem Klageportalen til den myndighed, der har truffet afgørelsen. En klage er indgivet, når den er tilgængelig for myndigheden i Klageportalen. En klage skal være indsendt til klageportalen inden 4 uger efter modtagelsen af afgørelsen.

Miljø- og Fødevareklagenævnet skal som udgangspunkt afvise en klage, der kommer uden om Klageportalen, hvis der ikke er særlige grunde til det. Hvis du ønsker at blive fritaget for at bruge Klageportalen, skal du sende en begrundet anmodning til den relevante myndighed, der har truffet afgørelse i sagen. Myndigheden videresender herefter anmodningen til Miljø- og Fødevareklagenævnet, som træffer afgørelse om, hvorvidt din anmodning kan imødekommes.

Hvis der bliver klaget, giver kommunen ansøger besked. Giver klagen ikke anledning til, at kommunen ændrer sin afgørelse, sender kommunen inden 3 uger sagens akter og kommunens bemærkninger videre via Klageportalen. Samtidig vil parterne i sagen blive orienteret herom i Klageportalen. Parterne har herefter 3 uger til at afgive bemærkninger i Klageportalen.

Hvis du vil indbringe afgørelsen for domstolene, skal det ske inden 6 måneder, fra du har modtaget dette brev.

### **Gebyr for klage**

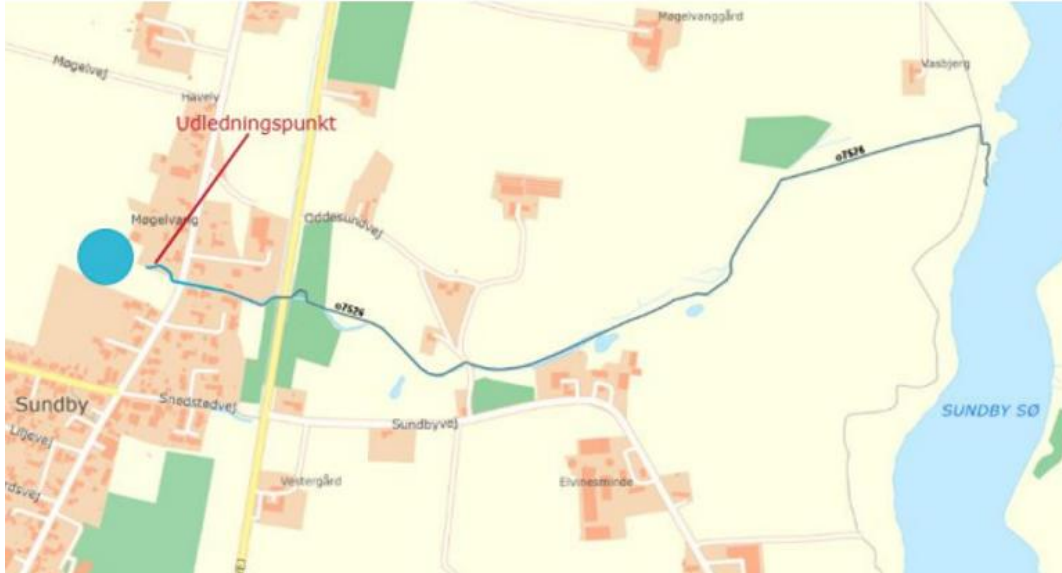
Det er en betingelse for Miljø- og Fødevareklagenævnets behandling af en klage, at klager indbetaler et gebyr. Gebyret er på 900 kr. for private personer og 1800 kr. for virksomheder og organisationer, og skal betales ved indgivelsen af klagen. Gebyret betales med betalingskort i Klageportalen.

Gebyret tilbagebetales, hvis klager får helt eller delvis medhold i sin klage.

Gebyrordningen er beskrevet i BEK nr. 132 af 30/01/2017. Vejledning om gebyrordningen kan findes på Miljø- og Fødevareklagenævnets hjemmeside: [naevneneshus.dk](http://naevneneshus.dk)

## 8. Bilag

### Bilag 1: Oversigtskort med udledningpunkt.



### Bilag 2: Projektoversigt fra ansøgning

